

2022年度

Gidai ni Kitai !!

～岐大にきたい... 岐大生が作った岐大の冊子～

岐阜大学の学生は
どこでご飯を食べるの... ?

どんな授業があるの... ?

バイトってどうしてるの... ?

岐阜大学の雰囲気ってどんな感じなの... ?

岐阜大学の雰囲気や生活を知ってもらい、
岐大の良さを見つけてもらったり、大学選びの参考にしたり、
勉強のモチベーションにしてほしいという想いで作っているよ！

Presented by ...

学生委員会(GI)

×

総代

◀ 学生委員会(GI)

よりよい大学生活を目指してなんやかんや活動する団体！

例えばこんなこと！

- ・ともだち広場

入学前の新入生の不安を解消するために、友達づくりのサポートする企画だよ！

入学前に新入生同士や上回生（先輩）と交流をし、友達になる事で、安心して大学生活をスタートしてほしいという想いでつくりました！



昨年度は、オンラインで開催！
多くの参加者の方が
楽しかったといってくれた！！

他にも...

新入生の不安を解消するいろいろな企画やみんなの大学生活をよりよくする企画を行っているよ！

◀ 総代

どんな団体？

簡単に言えば...

大学生協という協同組合で、生協にみんなの「こうしてほしい」という声を届ける役割がある団体！

目次

1. 通学・下宿 . . . P.4~6
2. 自然 . . . P.7~10
3. 授業 . . . P.11~15
4. 食 . . . P.16~21
5. バイト . . . P.22~24
6. 対人関係 . . . P.25~28

◀ なぜこの冊子を作ったか

みなさんに、岐阜大学のリアルな生活や魅力、雰囲気を楽しく知ってもらい、大学を受験するしないに関わらず、イメージをもってもらおうという目的があるよ！

岐阜大学の雰囲気や生活を知ってもらい大学選びの参考にしたり、勉強のモチベーションにしてほしいという想いで、この冊子を作っているよ！

※大学公式のものではなく、学生の経験から作りました。

通学・下宿！

岐大に通う通学生の声

メリット



- ・道中にいろいろなこと（勉強，睡眠，読書など）ができる
- ・下宿よりもお金がかからない
- ・家事をしなくてもよい

デメリット

- バス
 - ・待ち時間（行列，移動時間）が長い（朝早くに家を出なければならない）
 - ・天候によってバスの移動時間が異なる，遅延が多い
- 自転車
 - ・通る場所が決まっているため早く着けない

下宿を始める岐大生の本音

＜大変なこととは！＞

やはり、遠いところから来る学生は通学時間が長い
ため、「通学が大変！」という声が大多数！！
岐阜県や愛知県内に住む学生でも、2時間を超える
通学は疲れるようだ...
最寄り駅が遠い学生はちょっと大変かも！？

今のご時世では、電車とバスの密が怖かったから
という学生も。

＜その他にも…＞

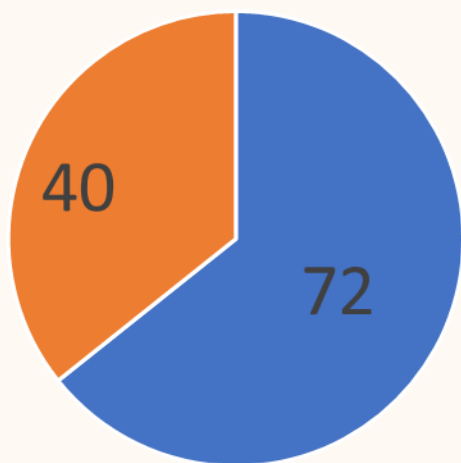
「一人暮らしがしてみたかった」という声も！

学科によっては、実習や実験が忙しすぎて下宿せ
ざるを得ない学生もいる。1限が多いスケジュール
も問題に。部活を終えてからや朝練のための朝
早い通学もなかなか負担が大きい。

学年が上がってから下宿を始めた先輩方も多い！
迷うなら1年考えてみるのもアリかも…？

通い・下宿の割合

通学・下宿の割合



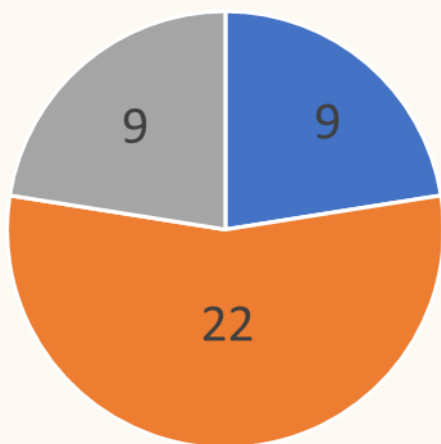
■ 下宿 ■ 通学

〈下宿を選んだ理由〉

- ・家が遠い（片道2時間以上）
- ・一人暮らしがしたい
- ・1限に間に合わない
- ・講義、実験が忙しい

※大学公式のものではありません

通学時間



■ 1時間以上、1時間30分未満
■ 1時間30分以上、2時間未満
■ 2時間以上、2時間30分未満

〈通いのメリット・デメリット〉

- ・メリット
 - ・眠れる
 - ・課題ができる
 - ・運転しなくていい

※電車・バス通学の人のみ

- ・デメリット
 - ・時間がかかる
 - ・乗り過ごすともまずい
 - ・混む（特に7：30～）
 - ・運賃が高い

※大学公式のものではありません

岐阜大学の自然

岐阜大学は自然環境が豊かで、いろいろな植物や生物が見られるよ。
季節の移り変わりがわかりやすく、一年を通していろいろな景色を楽しむこともできる！

◀ キャンパス内の北農場！

北農場には水田や畑、飼料圃があって、実習などに使われているよ。
カエル、トンボ、ヤゴ、カメなどのいろいろな生物が生息しているよ。
北農場の他にも複数の農場や演習林を持っていて、研究や実習のための充実した環境が整っているよ！

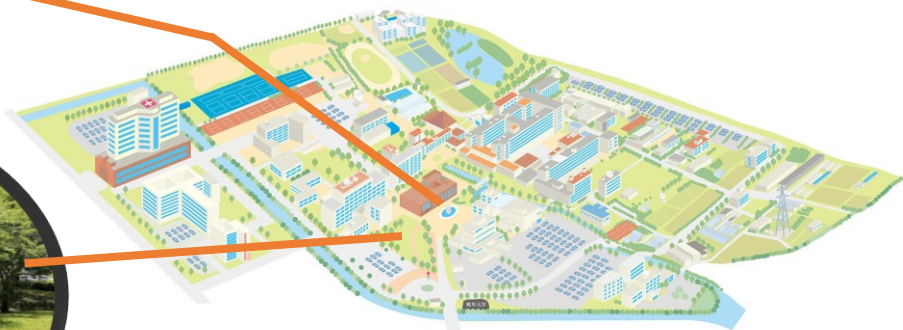


植物いっぱい！キャンパス！



メイン広場
5月はつつじが咲く！
心もはずむ！

キャンパスは緑を多く
取り入れているよ！
私たちはいつも心地よい
気持ちになっているよ！
季節ごとにいろいろな姿
になるので、植物の変化
を楽しめる！



図書館裏広場
木陰にベンチ！
涼みながら木々を眺められるベストスポット！

紅葉の絨毯！
秋になるといろいろなところで見れる！



ここで紹介できるのはほんの一部！
岐大にはまだまだ魅力的な植物があるよ！

秋の金木犀の香りが好き！

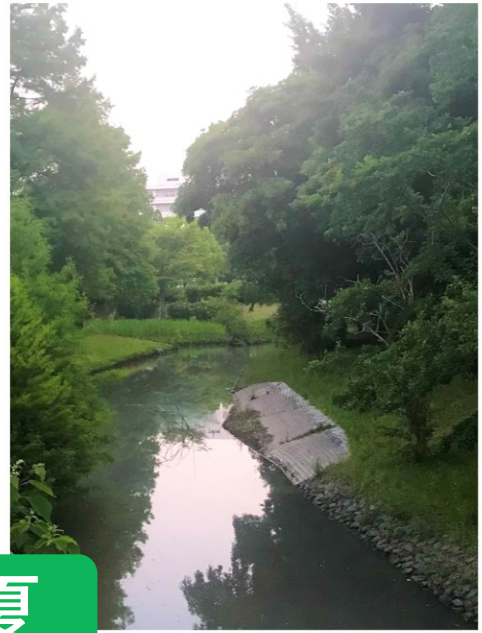


岐大の四季

岐阜大学は季節の移り変わりがきれい！
春夏秋冬の岐阜大学の景色を少し紹介するよ！



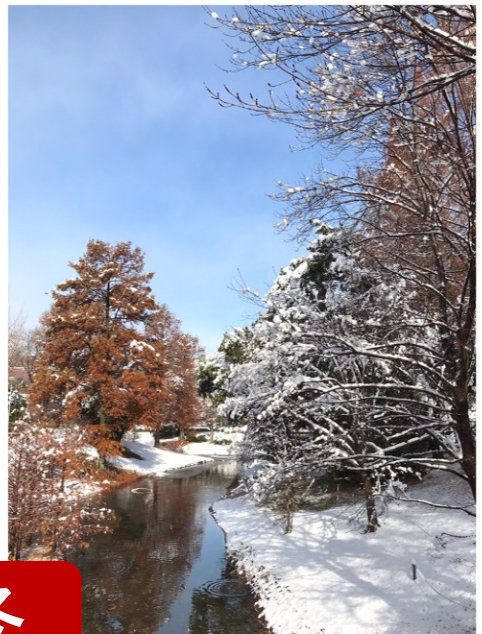
春



夏



秋



冬

（ 岐大・付近で見つかる虫たち



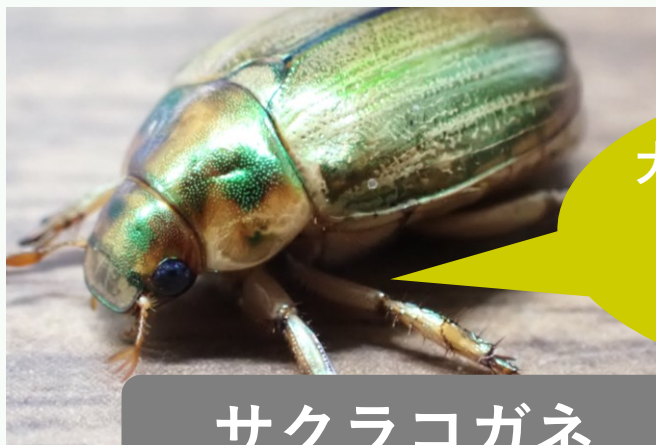
ナナフシ

枝そのものに擬態する忍者！
だからこそ...
見つけた時の快感が半端ない！

誰もの憧れ！
大学付近で手軽に見つかる！
メリット以外何物でもない！



ミヤマ



サクラコガネ

大学内で簡単に見つかる
金属光沢が綺麗な奴！
手軽に虫の魅力に触れ合える！

ツバメシジミ

まさに青い宝石！
飛んでいる時には
キラキラして、本当に綺麗！



講義

大学生の時間割

（高校と大学の違い）

高校

- ・ 基本的には決められた時間割

大学

- ・ たくさんの講義の中から好きな講義を選択できる
- ・ 1つの講義は90分が基本
- ・ 学部によって時間割が異なる
- ・ いわゆる教養科目である全学共通教育科目（全共）と学部ごとの講義である専門科目の二つに分けられる！



大学の方が自由度が高い！

全学共通教育科目

（全学共通教育科目って何！？）

- ・ 全学共通教育科目とはいわゆる教養科目のことだよ！（通称：全共科目）
※学部などが開講するものもある...
- ・ 一年生を中心に様々な学年の人が受講するよ
- ・ 主に月曜日から水曜日に開講するよ！
- ・ 色々な学部などの人が一緒に受けるから違う学部の友達を作ることできるよ！
- ・ 他学部などの教員の講義を受けられ、様々な分野の講義が受けられる！

☆全共科目で受講できる分野の例（現在）☆

哲学、歴史学、文学、言語、心理・行動学、文化・芸術、法学、政治学、経済学、経営学、社会学、地理・地域論、教育学、社会・総合、数学、物理学、化学、生物学、医学、宇宙地球科学、環境学、自然科学総合、実験講座、情報学、生活と科学、岐阜学、倫理と現代、学び創造、キャリア形成、次世代地域リーダー、次世代産業リーダー、健康科学講義、スポーツ演習

（実際のとある全共科目を紹介するよ！



講義と実習を両方やります！

実習では牛のブラッシングをしたり、牛の胃液を顕微鏡で覗いたり、普段はなかなか体験できないことばかり！

私の一番のおすすめはアイスクリーム実習で実際に工場で作られるような遠心分離機などを使いました！

～～実習～～

- 1, 牛のブラッシング
- 2, アイスクリーム実習
- 3, 牛の胃の中を覗く
- 4, 卵製品の加工
- 5, ソーセージ作り



実習で作ったアイスクリームやソーセージは食べることができます！



英語

大学でも英語は大事！

- 高校とは違って、日本語をあまり使わずに、英語を使って講義をしているよ！

Speaking

Listening

Reading

Writing

- 4つの分野を学べる！
- Speakingは交流が多い！
⇒友達がたくさんできる！
- 交流では、いろいろな質問をするから
新しい友達のことをよく知れるよ！
- クラス分けが同じ学部（学科）
⇒同じ学部（学科）の友達ができる！

第二外国語

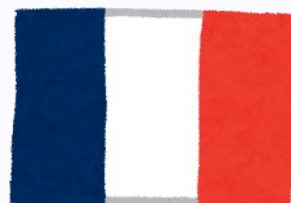
話せるようになろう！



ドイツ



韓国



フランス



ポルトガル



中国

- 5つの中から1つ選んで勉強！
- ドイツ語とフランス語は
ネイティブスピーカーの授業も！
- 旅行で役に立つ程度の語学力が身につく！

実は...

恋人をつくる人も！？

交流が多めな講義内容だから、友達できる人が多い！

食生活！

第一食堂・第二食堂



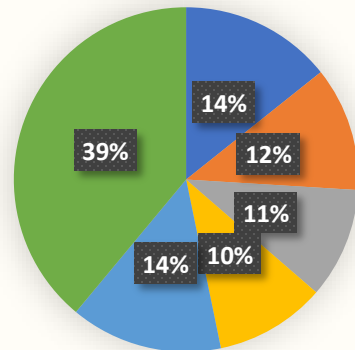
[P.17,18へ](#)

キッチンカー



[P.19へ](#)

岐大生アンケート



何のグラフだろう？

[P.20,21へ](#)

第一食堂詳細

時間：月～金 お昼：11:15～14:00
夜：17:45～19:15

ご飯やおかずを自分で組み合わせるよ！
メニューは1週間毎に入れ替わるよ！
楽しみ！

丼物やセットメニューがあるよ！
夜限定メニューも！！



第一食堂メニュー

ケーキもある！？

上：ライス（中）
豚汁
麻婆豆腐
チョコケーキ



下：カレーライス（中）
豚汁
薩摩ハーブ鶏のレバー
ミニサラダ



第二食堂詳細

時間：月～金 11：15～13：15

ご飯やおかずを自分で組み合わせるよ！
こっちもメニューは1週間毎に入れ替わるよ！
楽しみ！

丼物はなく、麺類があるよ！
そばやうどんの日も！

夏では冷たい麺類が
食べられる！！



中華風涼麺

第二食堂おすすめメニュー

ライス(中)
味噌汁
鯖味噌煮
ポテトコーンサラダ
旨辛豆腐



ヘルシーで旨い！！

キッチンカー



来る日：月曜日、火曜日

種類：ケバブ、タコ焼き、
ガパオライス、ステーキ丼、クレープなど

相場：600円～900円



リッチに食べたいときに
オススメ！

生協のお店

時間：月～金 10：00～17：00

こんなものがある
：おにぎり、サラダ、サンドイッチ
丼物、お菓子など



いろいろ揃う！
自分なりの食べ方ができる

本や筆記用具も売ってるよ！

◀ 岐大生の食事情

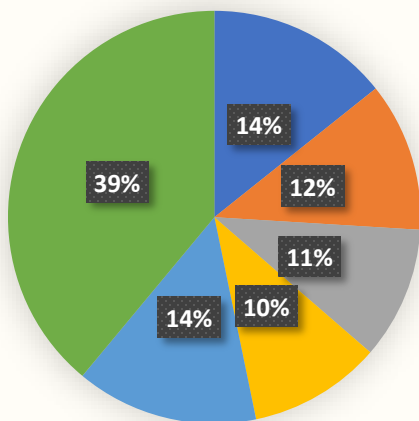
ここまで食堂とかキッチンカーとか、大学内で食べられる場所を見てきたけど、岐大生は実際どれくらい使っているんだろう！？

岐大生の食の実態を

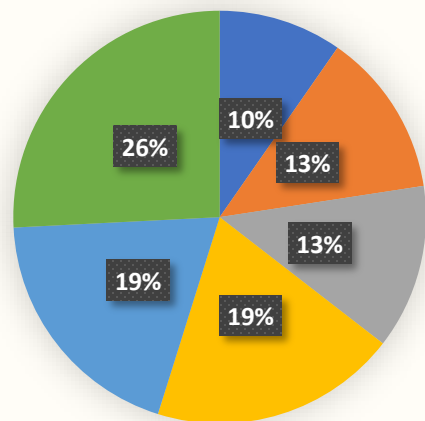
通学生と下宿生に分けてこれから見ていくよ！！

Q. 昼に食堂は使っている？

A. 通学生



A. 下宿生



今は...

オンラインよりも、**対面**で講義や実験を受ける人が多い！
週5で学校に来る人が多いよ！

通学、下宿とも60%以上の人々が食堂を利用しているから、
昼間は食堂は混雑するよ！

では、岐大生は食堂では何を食べているんだろう？

Q. 人気の学食のメニューは？

A.

丼	麺	その他
<ul style="list-style-type: none"> ・ 辛味噌豚丼 ・ 鮭丼 ・ マグロたたき丼 ・ チキン竜田丼 	<ul style="list-style-type: none"> ・ 冷やし担々麺 ・ 辛みそラーメン ・ ざるうどん ・ 冷やしラーメン 	<ul style="list-style-type: none"> ・ 塩だれとんかつ ・ 鶏肉の照り焼き ・ ヒレカツカレー ・ インドカレー

チキン竜田丼



チキン竜田と甘いタレの
ベストマッチ！

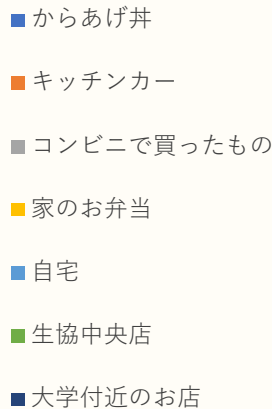
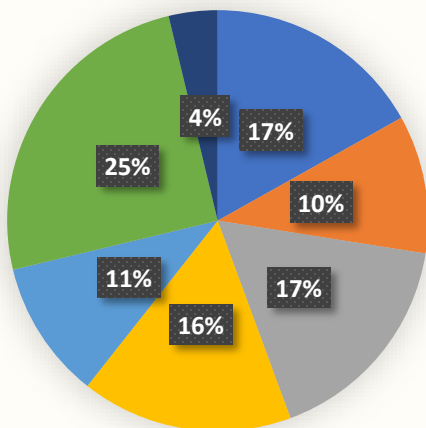
インドカレー



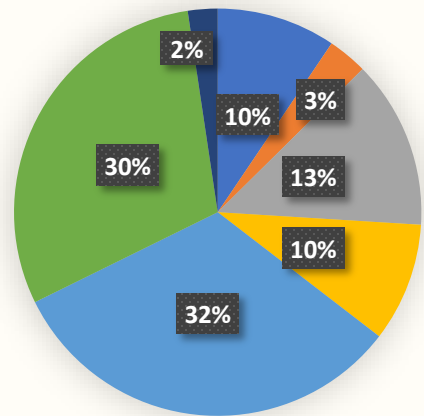
本場の人を作るから
本格的な味が楽しめる！

Q. 食堂以外では何を食べてる？

A. 通学生



A. 下宿生



通学生は...

食堂を使う代わりに、自宅から持ってきた弁当を食べる人が多いよ！

下宿生は...

いったん自宅に帰って、自炊して、食べる人が多いよ！
大学内のコンビニ（ミニストップ）で買う人もいますよ！

岐大生のバイトのいろは

☾ バイト選びのコツ

ひとつ、下見が大事

ふたつ、求人票の勤務内容の細かさ

みっつ、給料！

☾ 下見が大事！

下見をすると、お店の雰囲気わかる！

ポイント！

- ① 従業員の忙しさ
(特に自分が入りたい時間帯、曜日)
- ② 自宅からの通勤時間
(遠すぎると大変！)
- ③ 年齢層
(同年代がいるほうが馴染みやすいよ！)

いろいろな年代の人と関わるのもあり！

求人票の勤務内容の細かさ

週○日○時間から～ 土日祝日確定で勤務
休日手当+○○円 まかない又は社割あり
仕事の内容（接客、キッチン、品出しなど）
通勤の手当てが出るか（特に家庭教師）

など...

自分のやってみたい仕事の形態を選ぶ為にも
勤務内容の細かさはとても大切！！

ブラックバイトに注意！！

- ①雇用契約書がない
- ②希望以上のシフトを入れられる
- ③残業代が出ない
- ④罰金、買取、弁償をさせられる

キケン！

下見をしっかりとしておこう！

☾ 下宿と通学どっちが有利？

下宿

強み！

：時間帯の選択肢が多い

下宿すると、通学に時間を割く必要がないよ。

⇒通学よりも、時間の融通が利く！

↓↓↓

ガッツリできる！

ただし、シフトの入れすぎには注意！！！！

通学

強み！

：通学で通る場所でバイトができる

⇒バイト自体の選択肢が多い！

ポイント！

通学時間が1時間30分以上かかるなら

⇒時給重視で探すのがおすすめ！

大学での対人関係

大学では...

知らない人と出会ったり、いろいろな人たちと行動を共にする機会が増える！

中学校・高校の時とは違う！

クラスが強制的に決められる訳じゃない。

だから、友人作りや新たな出会いは、自分から行かないといけない！

でも、新たな場所で人間関係を構築していくのは、意外と骨の折れるもの、、、、、、

そこで...

大学での対人関係を作る上でのポイントやアドバイスを紹介していくよ！



学生寮

困ったときはお互い様

黒野寮では...

岐阜大学の学生寮！

学生たちがシェアハウスして暮らしているよ！

日頃からみんなで過ごす機会が多い！

⇒寮生同士は仲良くなりやすいよ。

先輩と接する機会も多い！

相談や悩みがあれば、すぐに相談できるよ。

もちろん、各自個室も用意されていて、プライベートも確保！自分と人との距離感は自分で調節できるよ。

安心！



授業関連！

全員が共通で受ける「全学共通科目」と特定の学部などの人たちだけが受ける「専門科目」がある！

専門科目

友達づくりの上では、同じ学部などの人が見つけやすく、何回も会うことが多いから、友達がつくりやすい！

専門科目は学年が上がるにつれて増えていくので、専門の講義は学部などで長く付き合う友達を作るチャンス！

全学共通教育科目

いつもと違う友達や、他学科などの友達が作れるから、勉強の分からないところ、講義の連絡について共有して仲良くなる人も多いよ！

グループ活動の多い外国語や、コミュニケーションが多い体育で友達を作る学生も多い！

施設の利用

キャンパスライフを充実させる設備が豊富！

例えば...

アカデミック・コアという自習スペースでは、勉強が分からない人向けの講座や、先輩から勉強のアドバイスを受け取れるボイスカードを設置しているよ！

**同級生以外の人間関係も広く結べるのも
キャンパスライフの魅力！**



◀ サークル

授業や勉強の外にも友達作りのチャンスはたくさんある！その一つがサークル！

岐阜大学では**合計116の部・サークル・同好会**が活動しているよ！

入学後勧誘や見学の期間があって、好きなところに入部できます。もちろん兼部もできます！自由！

先輩ばかりではじめは遠慮してしまう...
でも大丈夫！どの団体も大歓迎だよ！

おすすめポイント！

一度入れば普通は関わることのできない、たくさんの学部
の先輩や同級生と関わることができる！
スポーツ、音楽、絵などなど、勉強以外の夢中になれる
ものや趣味を、たくさんの人と共有できることもある！

Presented by ...

学生委員会(GI)

×

総代

最後に...

**みなさんの今後を応援します！！
頑張れ！！**



??? <岐大に来てくれることを期待...

Gidai ni Kitai !! アンケート

この冊子の簡単なアンケートの回答に
ご協力をよろしく申し上げます！！

URL : <https://forms.gle/TwkTRDrMD278uahp8>